



2025

総合型選抜(専願制)要項

文学部

英語文化学科 日本文学科
社会文化学科 児童教育学科

栄養科学部

栄養科学科

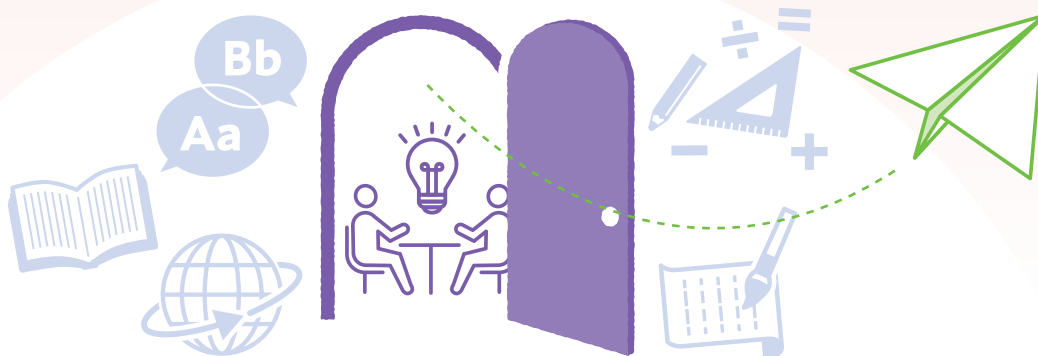
対話の先に広がる未来がある



2024.9.2 mon. エントリー受付開始!

総合型選抜(専願制)
について

各学部・各学科の入学者受入れの方針(アドミッション・ポリシー)を十分に理解し、本学で学びたいという強い意志をもつ者を対象に、高等学校の成績だけではなく、多面的・総合的に評価する本学における入学者選抜制度の一つです。



文学部

Faculty of Humanities

入学者受入れの方針 (アドミッション・ポリシー)

盛岡大学文学部は、卒業認定・学位授与の方針 (ディプロマ・ポリシー) 及び教育課程編成・実施の方針 (カリキュラム・ポリシー) に定める人材を育成するために必要な次に掲げる知識・技能や能力、目的意識・意欲を備えた人を求めます。

各学科共通方針

高等学校等における各種の学習内容を幅広く理解している。

高等学校までの履修内容のうち、「国語」や「英語」を通じて、話す・聞く・書く・読むというコミュニケーション能力の基礎的な内容を身につけている。

入学前教育として求められる、基礎的知識を身につけるための課題に最後まで取り組むことができる。



各学科別方針



英語文化学科

英語に関する身近な問題について、知識や情報をもとに筋道を立てて考え、その結果を説明することができる。

英語圏の言語や文化について学び、地域社会のみならず、グローバル情報社会に貢献する意欲がある。



日本文学科

日本文学に関する身近な問題について、知識や情報をもとに筋道を立てて考え、その結果を説明することができる。

本学科で学ぶ専門領域の知識や情報を、社会で活かしたいという目的意識と意欲がある。



社会文化学科

社会や文化に関する身近な問題について、知識や情報をもとに筋道を立てて考え、その結果を説明することができる。

文化・社会・歴史の三領域に関する専門的な知識を身につけるとともに、それを社会で活かしたいという目的意識と意欲がある。



児童教育学科

教育・保育に関する身近な問題について、知識や情報をもとに筋道を立てて考え、その結果を説明することができる。

初等教育や保育に興味や関心があり、本学科で学ぶ知識や経験を社会で活かしたいという目的意識と意欲がある。



エントリー資格と募集人員

共通資格

4年間本学で修学する決意を有し、合格の際は必ず本学に入学する者で、下記1～3のいずれかの条件を満たし、志望する学科のエントリー資格に該当する者。

1

高等学校若しくは中等教育学校を卒業した者及び令和7年3月卒業見込みの者

2

通常の課程による12年の学校教育を修了した者及び令和7年3月修了見込みの者

3

高等学校を卒業した者と同等以上の学力があると認められる者及び令和7年3月31日までにこれに該当する見込みの者（「学校教育法施行規則」第150条（第6号、第7号を除く。）参照）

各学科別エントリー資格

英語文化 学科

グローバル・コミュニケーション、英語圏の言語、英米の文化・文学のいずれかに強い関心がある者

募集人員

8名

日本文 学科

日本の言語・文学（漢文学を含む。）・文化（書道、民俗学を含む。）の分野に強い関心があり、その分野のいずれかについて、ある程度の専門的知識や能力を有している者

募集人員

6名

社会文化 学科

下記の1、2の両方の条件を満たす者

1. 社会文化学科で学びたいという意欲があり、文化・社会・歴史の分野のいずれかに強い関心がある者
2. 上記1の分野のいずれかについて、問題を立て考察しそれを表現する一定の能力のある者

募集人員

3名

児童教育 学科

初等教育・保育に強い関心がある者

募集人員

児童教育
コース

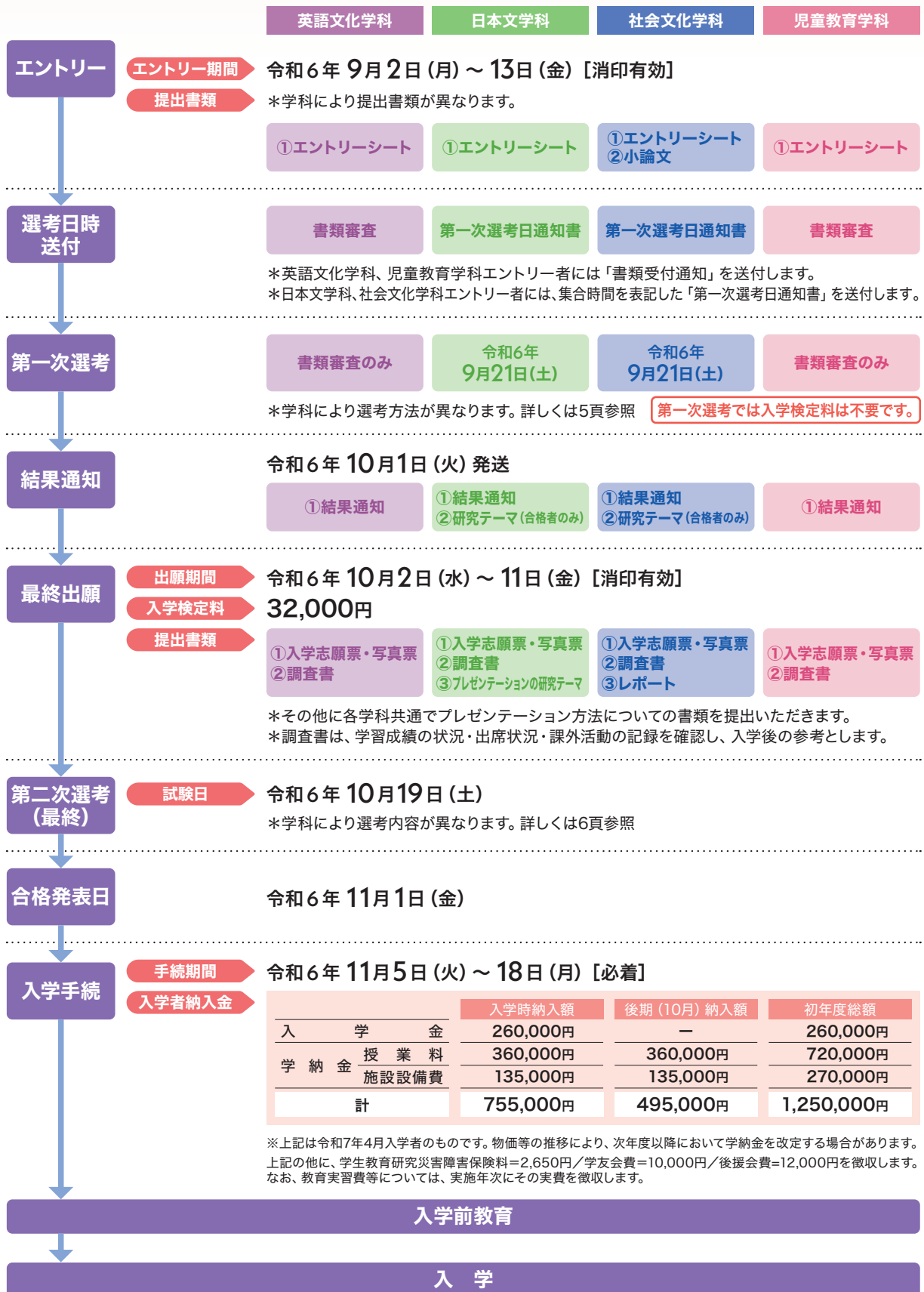
15名

保育・幼児教育
コース

8名

総合型選抜（専願制）受験スケジュール

文学部





第一次選考について

エントリーシートは本学ホームページからダウンロードしてください!!

※詳しくは裏表紙の「出願方法」を参照

英語文化
学科

選考方法 書類審査のみ

選考内容 エントリーシート(「課題」)の記述内容

- ・「課題」の記述内容を点数化し合否を決定
- ・配点は50点
- ・課題 英語文化学科を志望するにあたり、以下のテーマから1つ選び600～800字以内で記述してください。なお、課題をまとめるにあたっては、将来の目標及び入学後の学習、本学科を志望するにあたって特にアピールしたい点を記述してください。
「英語学習について」「世界の出来事について」「国際交流について」「英語圏の文化・文学について」
- ・仕様 エントリーシート付属の原稿用紙(A4判)

提出書類 エントリーシート

日本文
学科

選考方法 書類審査・面接

試験日 令和6年9月21日(土) *集合時間は出願状況により本学で指定し、「第一次選考日通知書」を送付します。

試験会場 盛岡大学

選考内容 ①エントリーシートの記述内容 ②個人面接(30分程度)

- ・①②を点数化し合否を決定
- ・①②の配点は50点：50点

提出書類 エントリーシート

社会文化
学科

選考方法 書類審査・面接

試験日 令和6年9月21日(土) *集合時間は出願状況により本学で指定し、「第一次選考日通知書」を送付します。

試験会場 盛岡大学

選考内容 ①エントリーシートと小論文 ②①の内容についての質疑応答(30分程度)

- ・①②を点数化し合否を決定
- ・①②の配点は25点：25点

【小論文】・課題 以下のジャンルのいずれに関連して、それに含まれる具体的なテーマを自分で設定して論じてください。
「ヨーロッパ文化・思想・現代社会・国際政治・考古学・歴史等」

- ・字数 2,000字以上
- ・仕様 エントリーシート付属の原稿用紙(A4判)

提出書類 エントリーシート、小論文

児童教育
学科

選考方法 書類審査のみ

選考内容 エントリーシート(「課題」)の記述内容

- ・「課題」の記述内容を点数化し合否を決定
- ・配点は30点
- ・課題 子どもに関連するテーマを具体的に設定し、以下を実施してください。
A: テーマに関する最新事情を調べ、その要点をまとめてください。
B: 調べた最新事情について、あなたの考えを述べてください。
- ・字数 A: 200～300字 B: 700～800字
- ・仕様 エントリーシート付属の原稿用紙(A4判)

提出書類 エントリーシート

出願方法

本学ホームページの「総合型選抜(専願制)専用サイト」から「封筒貼付用宛名シート」をダウンロードし必要事項を記入の上、市販の角形2号封筒(A4の書類が折らずに入る封筒)に貼付して郵送又は持参してください。

結果通知

令和6年10月1日(火) 発送

※第一次選考合格者には総合型選抜(専願制)最終出願要項を送付します。

第二次選考について

※正式には、第一次選考合格者に送付される総合型選抜(専願制)最終出願要項でご確認ください。

試験日

令和6年10月19日(土)

※集合時間は出願状況により本学で指定し、メールで通知します。

選考内容

英語文化
学科

① イングリッシュ・インタビュー

面接形式のスピーキングテスト(英検準2級の二次試験レベルの内容)を行う。(10分程度)

② プレゼンテーション

第一次選考出願時に提出の書類を具体的にしたプレゼンテーションを行う。(10分程度)

③ 質疑応答

プレゼンテーションの内容について質疑応答(口頭試問含む)を行う。(10分程度)

- ・①②③の評価を総合して合否を決定
- ・①②③の配点は40点：30点：30点

日本文
学科

① プレゼンテーション

例示された研究テーマから一つ選択し、プレゼンテーションを行う。(15分程度)

② 質疑応答

プレゼンテーションの内容について質疑応答(口頭試問含む)を行う。(15分程度)

- ・①②の評価を総合して合否を決定
- ・①②の配点は50点：50点

社会文化
学科

① プレゼンテーション

提出されたレポートの内容に関するプレゼンテーションを行う。(20分程度)

② 質疑応答

プレゼンテーションの内容について質疑応答(口頭試問含む)を行う。(20分程度)

- ・①②を点数化し合否を決定
- ・評価は問題設定、論理性、表現力、知識、資料活用について点数化する
- ・配点は25点

児童教育
学科

児童教育コース/保育・幼児教育コース共通

① エントリーシートの記述内容を中心とした個人面接(10分)

② プレゼンテーション(10分)

第一次選考の課題であなたが設定したテーマについて問いを立てて探究し、プレゼンテーションを行う。

③ 質疑応答(10分)

プレゼンテーションの内容について質疑応答(口頭試問含む)を行う。

- ・①②③の点数と第一次選考の点数を総合して合否を決定
- ・①②③の配点は20点：25点：25点

出願方法

Web出願

本学ホームページから出願してください。詳細は、第一次選考合格者に送付される「総合型選抜(専願制)最終出願要項」をご確認ください。

入学検定料

32,000円

試験会場

本学(盛岡大学)

合格発表

令和6年11月1日(金)



総合型選抜（専願制）に合格した先輩に3つの質問！

Q.1 高等学校時代夢中になったことは？

Q.2 総合型選抜（専願制）を選んだ理由は？

Q.3 受験生へのメッセージ！

英語文化学科

準備過程で得た知識や経験は全て今後に生きていきます。

2年 中江 明日香さん

岩手県立花巻南高等学校 出身



A.1 第二外国語の勉強です。出身高校には4つの学系があり、私は国際科学学系に所属していました。この学系では第二外国語としてフランス語、ドイツ語、韓国語の中から一つ選択することができ、私は韓国語を選択して勉強しました。ネイティブの先生から直接教わることができたため、初めて触れる言語を一からしっかり学ぶことができました。これが学びのモチベーションとなり、第二外国語を習得するつもりで熱心に勉強していました。

A.2 高校の先生から勧められたことが大きいですが、選考内容を見て挑戦してみたいと思ったことが1番のきっかけです。人前でプレゼンテーションをしたり、自身をアピールした経験がほとんどなかったためとても不安でしたが、これまでやったことのないことに挑戦してみたいという気持ちの方が大きかったため、総合型選抜（専願制）を選択しました。

A.3 たくさん調べてたくさん練習することが1番大切です。大変なこともあると思いますが、準備過程で得た知識や経験などは、全て今後に生きていきます。自分の力を出し切って自信を持って頑張ってください！

日本文学科

専門の先生方に自分の好きなことをアピールできる貴重な機会です。

2年 川崎 凌空さん

福島県立福島西高等学校 出身



A.1 一番は部活動だと思います。中学の時から始めた卓球を続けて、新しい仲間たちと切磋琢磨しながら大会上位を目指して練習に励んでいました。部長にも任命され、一時期はうまくまとめきれずに悩んだりしたこともありましたが、周りに助けをもらいながら、とても充実した空間をつくることができたのかなと思います。その他にも、様々な検定に挑戦したり、小さい頃から大好きな宮沢賢治を追ったりするなど、絞り込むのが難しいくらい充実した三年間でした。

A.2 自分の好きなことを存分にアピールすることができるというのが、総合型を選んだ理由です。僕は幼い頃から宮沢賢治が大好きで、大学では賢治に関する研究をしながら将来の目標である学芸員の資格取得ができる大学を探していました。盛大はそんな自分にぴったりの学校で、高校の担任の先生から「それなら総合型を受けてみれば？」と勧められたのがきっかけです。専門の先生方に対して、自分はこんなことがしたいということをアピールできるというのはとても貴重なことだと思い、総合型の受験を決めました。合格後の時間を研究などのために使うことができるというのが魅力でした。

A.3 大学でこんなことがしたい！盛大じゃなきゃできない！ということを持っている人は受けて後悔はないと思います。特にプレゼンは、ただアピールすることができるだけでなく、先生方から様々なアドバイスももらえることもあります。大学生になれば人前で発表する機会が増えますし、そういうことを自分が好きなテーマで経験できるというのはとても貴重です。自分の気持ちを信じて頑張ってください！共に大学生活を送れることを楽しみにしています！

社会文化学科

入学後に学びたいことを具体的にイメージすることが大切だと思います。

2年 田島 明日風さん

岩手県立盛岡第二高等学校 出身



A.1 高校生活では部活動に夢中になっていました。私は部活動見学で聴いた先輩たちの歌声に憧れて、音楽部に入学しました。1年生の時はコロナの影響で思うように活動できないことが多くありましたが、2年生から徐々に例年通りの活動ができるようになり、1年生の時に立てなかったステージに立てたときはとても嬉しかったです。コンクールでは東北大会に出場することができました。次の日が総合型選抜の1次選考だったため、部活動と受験準備を並行して行うのはとても大変でしたが、家族や友人、先生方のサポートがあったおかげで部活動も受験も本気で取り組むことができました。

A.2 いくつかの受験方法がある中で、総合型選抜の選考方法が一番自分の学びたいという意欲をアピールできると思ったからです。他の選考方法と違い、プレゼンテーションや質疑応答などがある分、自分ができるかと最初は少しためらってしまうところもありましたが、人前で発表することや自分をアピールすることを克服すれば自分に自信を持てるようになると思います。総合型選抜（専願制）での受験を選択しました。

A.3 パンフレットや盛岡大学のホームページを見て、自分の学科についてしっかり理解しておくことで、面接時の自信につながります。私は高校の推薦指導だった先生に、「過去・現在・未来のうち、未来を語れ。」と何度も指導していただきました。自分がこの大学に入ったら何をしたいか、どんなことを学びたいか、具体的にイメージしておくことが大切だと思います。今までの努力を信じて頑張ってください！

児童教育学科

自分の夢を叶える第一歩として総合型選抜をおすすめします。

3年 矢羽々 京香さん

盛岡中央高等学校 出身



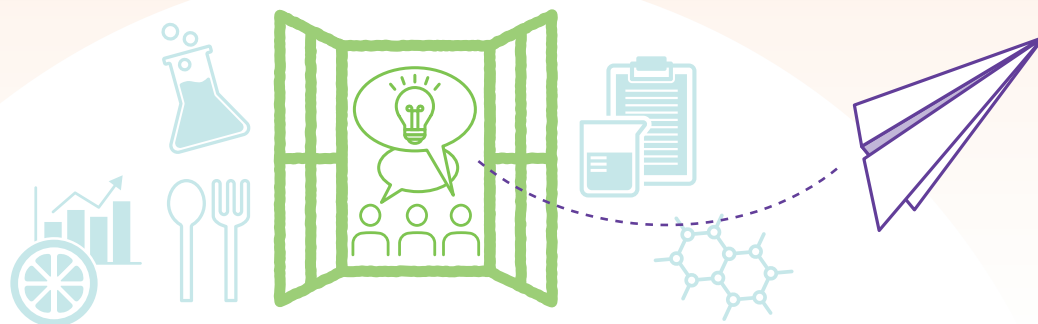
A.1 私は高校時代、色々な趣味を見つけて熱中していました。例えば本を読んだりゲームをしたり、友人に勧められたものなど好きなものをたくさん見つけて時間を費やしていました。大学に入って担任の先生に、色々なことに興味を持つことは教材研究や授業作りに役立つのだという事を教えてもらい、色々な物に興味を持ち時間を費やすことは時間の無駄ではなかったのだなと思います。少し自分に自信を持つことができました。

A.2 盛岡大学は教員育成に力を入れていて、なおかつ総合型選抜は他の入試方法よりも早く受験できるのでこの入試方法を選択しました。総合型選抜の受験の準備をする際に、教員のことだったり教育課題を調べたので、より入学前に意識を高めることができると思います。自分の夢を叶える第一歩として私は総合型選抜をおすすめしたいです。

A.3 様々な準備や慣れないことで不安が多いと思いますが、課題や内容についての関連する事項について調べていけば、面接やプレゼンテーションにも自信をもって挑めると思います。乗り越えた先には新しい仲間や先生たちに出会えます！頑張ってください！

令和6年度
文学部
総合型選抜
(専願制)
結果

学 科	募集人員	エントリー数	最終志願者数	受験者数	合格者数	倍 率
英 語 文 化 学 科	10	8	7	7	6	1.17
日 本 文 学 学 科	6	16	16	16	14	1.14
社 会 文 化 学 科	3	8	5	5	5	1.00
児童教育学科	児童教育コース	15	15	15	15	1.00
	保育・幼児教育コース	8	14	13	13	1.00
合 計	42	61	56	56	53	1.06



栄養科学部

Faculty of Nutritional Sciences

入学者受入れの方針 (アドミッション・ポリシー)

栄養科学部は、卒業認定・学位授与の方針（ディプロマ・ポリシー）に定める人材を、教育課程編成・実施の方針（カリキュラム・ポリシー）に従って育成するために必要な、次に掲げる能力、目的意識、意欲を備えた入学者を求めます。

栄養科学科方針

高等学校等における各種の学習内容を幅広く理解している。

栄養科学や人間栄養学に関する高度な基礎的知識を理解するために必要な科学的思考力並びに基本的な語学力を身につけている。

身近な問題について、知識や情報をもとに筋道を立てて考え、その結果を説明することができる。

健康・栄養・食に関する知識や経験を社会に活かしたいという目的意識と意欲がある。

大学での学修に必要な基礎知識を身につけるための課題に最後まで取り組むことができる。

エントリー資格と募集人員

資格

4年間本学で修学する決意を有し、合格の際は必ず本学に入学する者で、下記1～3のいずれかの条件を満たし、健康・栄養・食に関する知識や経験を社会に活かしたいという目的意識と意欲がある者。

募集人員

10名

1

高等学校若しくは中等教育学校を卒業した者及び令和7年3月卒業見込みの者

2

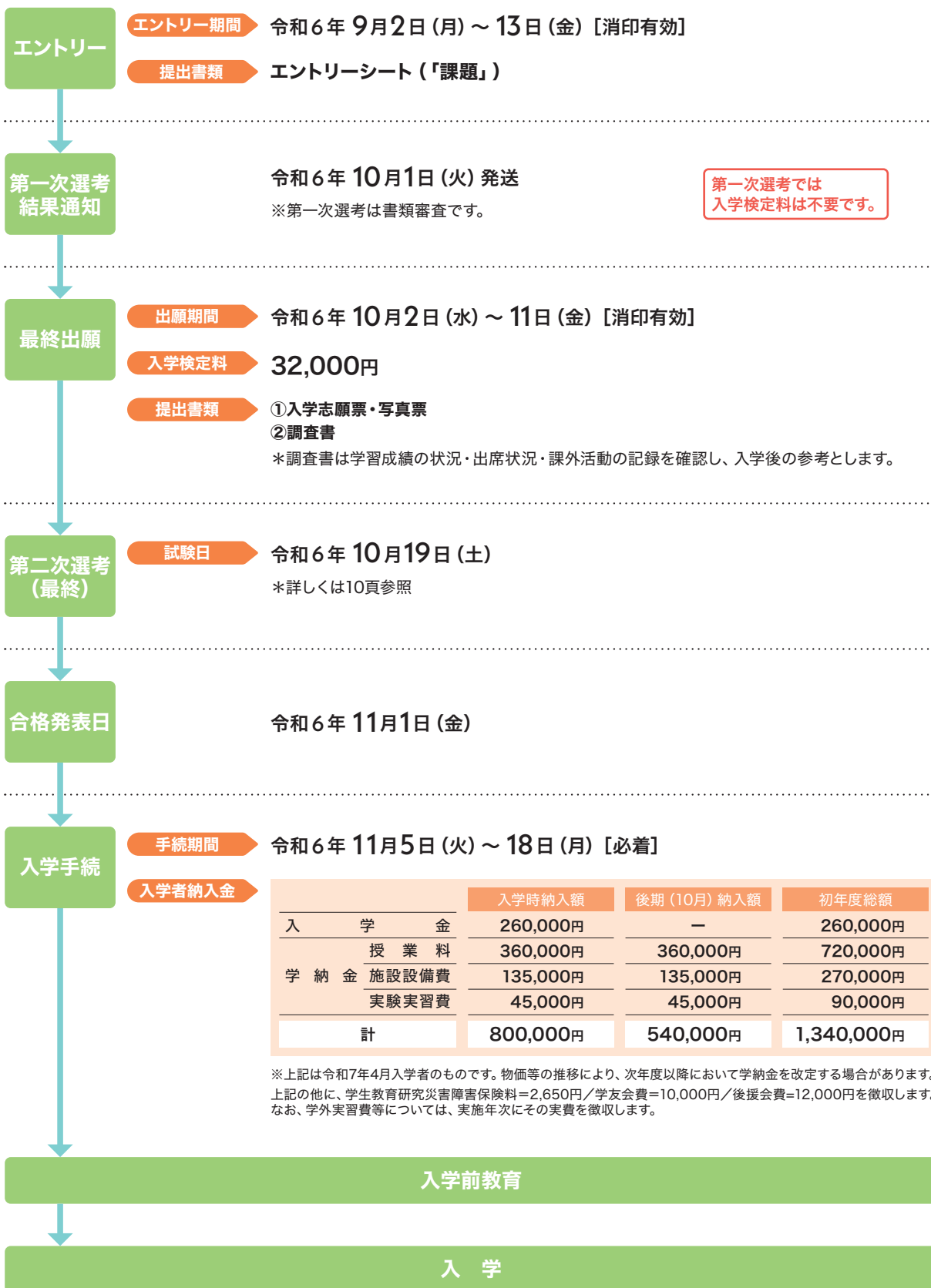
通常の課程による12年の学校教育を修了した者及び令和7年3月修了見込みの者

3

高等学校を卒業した者と同等以上の学力があると認められる者及び令和7年3月31日までにこれに該当する見込みの者（「学校教育法施行規則」第150条（第6号、第7号を除く。）参照）



総合型選抜（専願制）受験スケジュール



第一次選考（書類審査）について

エントリーシートは本学ホームページからダウンロードしてください!!

※詳しくは裏表紙の「出願方法」を参照

選考方法

書類審査のみ

選考内容

エントリーシート（「課題」）の記述内容

- ・「課題」の記載内容を点数化し合否を決定
- ・配点は100点
- ・課題 栄養科学科を志望するにあたり、あなたが考える「食・栄養」について800～1,000字で記述してください。
- ・字数 800～1,000字
- ・仕様 エントリーシート付属の原稿用紙（A4判）

選考方法

エントリーシート（「課題」）

出願方法

本学ホームページの「総合型選抜（専願制）専用サイト」から「封筒貼付用宛名シート」をダウンロードし必要事項を記入の上、市販の角形2号封筒（A4の書類が折らずに入る封筒）に貼付して郵送又は持参してください。

結果通知

令和6年10月1日（火）発送

※第一次選考合格者には総合型選抜（専願制）最終出願要項を送付します。

第二次選考について

※正式には、第一次選考合格者に送付される総合型選抜（専願制）最終出願要項でご確認ください。

試験日

令和6年10月19日（土）

※集合時間は出願状況により本学で指定し、メールで通知します。

選考内容

① プレゼンテーション

第一次選考で「課題」に記述した内容を具体的にしたプレゼンテーション（発表形式はパワーポイントに限る）を行う。（10分）

② 質疑応答

質疑応答（口頭試問含む）を行う。（20分）

- ・①②を点数化し合否を決定
- ・①②の配点は40点：60点

出願方法

Web出願

本学ホームページから出願してください。詳細は、第一次選考合格者に送付される「総合型選抜（専願制）最終出願要項」をご確認ください。

入学検定料

32,000円

試験会場

本学（盛岡大学）

合格発表

令和6年11月1日（金）



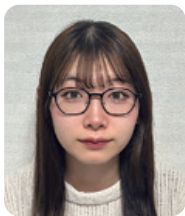
総合型選抜(専願制)に合格した先輩に3つの質問!

Q.1 高等学校時代夢中になったことは?

Q.2 総合型選抜(専願制)を選んだ理由は?

Q.3 受験生へのメッセージ!

栄養科学科



3年 及川 瑠々花さん

岩手県立盛岡商業高等学校 出身

合格して、表現力や対話力に、自信が持てるようになりました。

A.1 私が高等学校生活で夢中になったことは、販売実習で行った盛商マートです。具体的には県内外の特産品を一から自分たちで探して仕入れをし、販売をすることやチラシのデザイン作成、販売時点の広告であるPOP作成等も行っていました。どのような工夫をしたらお客様に興味を持っていただけるかなど、消費者と購入者、両方の視点で常に物事を考えていました。この活動を通して客観的に物事を捉える力や考える視野が広がりました。

A.2 私は、将来目指していることや大学入学後に学びたいことが明確だったため、総合型選抜(専願制)を通して、盛岡大学で学びたい意欲を直接伝えることができる点や、自分のことをアピール出来る点に魅力を感じたからです。また、流通ビジネス科は人前に出て話す機会や人と関わる機会が多かったため、高等学校生活で学んだ対話能力やコミュニケーション能力を生かせると思ったからです。

A.3 総合型選抜(専願制)は、自分がこれまでに培ってきた能力や経験をアピールし、主張することができる入試だと思います。また、私は総合型選抜(専願制)に合格して、表現力や対話力に、自信が持てるようになりました。総合型選抜(専願制)を受験する皆さんも培ってきた能力を発揮できるように頑張ってください。応援しています。

令和6年度
栄養科学部
総合型選抜(専願制)
結果

学 科	募集人員	エントリー数	最終志願者数	受験者数	合格者数	倍 率
栄 養 科 学 科	10	18	18	18	18	1.00

文学部・栄養科学部

総合型選抜(専願制)についての疑問にお答えします!



Q. 入学検定料はどの段階で必要ですか?

A. エントリーの段階では、入学検定料は不要です。10月2日(水)~11日(金)の最終出願時に入学検定料が必要となります。

Q. 総合型選抜(専願制)で不合格になっても、他の選抜に出願できますか?

A. 出願できます。本学のすべての選抜は、違った観点から受験生の能力をはかるもので、学校推薦型選抜・総合型選抜(併願制)・一般選抜・共通テスト利用選抜・総合型選抜(自己推薦)とも出願は可能で、不利になることもありません。

Q. 総合型選抜(専願制)の判定結果は本人に開示されるのでしょうか?

A. 合否の結果は本人宛に通知します。合否判定は相対評価によるもので、特に不合格になった場合は判定結果についてのコメントを付記した形でお知らせします。

Q. Web出願について教えてください。

A. インターネットから行う出願方法です。パソコンやタブレット、スマートフォンからアクセスし、インターネットにつながる環境であれば24時間、いつでもどこからでも出願することができます。盛岡大学では、総合型選抜(専願制)の最終出願からWeb出願となります。詳細は、第一次選考合格者に送付される「総合型選抜(専願制)最終出願要項」をご確認ください。

Q. エントリーシートはどこからダウンロードすればよいですか?

A. 本学ホームページの「総合型選抜(専願制)専用サイト」にアクセスし、そこからダウンロードして使用してください。出願方法については本要項の裏表紙に記載していますので、必ず確認の上、出願してください。

Q. 第二次選考のプレゼンテーションはどのように行えば良いでしょうか?

A. 文学部はプレゼンテーションの方法に指定はありません。パソコン類・紙類・板書などから選択して準備を進めてください。栄養科学部のプレゼンテーションはパワーポイントのみです。なおパソコン類でプレゼンテーションを行う場合、機器類は持参となります。その際HDMI出力ができる機器類を準備してください。プロジェクターは本学で用意します。詳細は第一次選考合格者に送付する「プレゼンテーション方法」についての書類に記載しますので必ず確認してください。※パソコン類の準備が難しい場合、第二次選考最終出願日までに入試センターへ申し出てください。

Q. 修学支援新制度は利用できますか?

A. 盛岡大学・盛岡大学短期大学部は修学支援新制度における支援対象校です。給付奨学金採用者を対象とし、採用決定通知書(コピー)を手続期間内に提出いただくと、入学時納金を減免することができます。(入学金は全額納入いただき、入学後に還付します)また、手続期間内に間に合わなかった場合は入学後に手続ができます。

Q. 入学前教育はありますか?

A. 総合型選抜(専願制)合格後、大学入学まではかなりの日数があります。大学教育にスムーズに入ることができるように、総合型選抜(専願制)合格者には入学前教育を行います。



ACCESS

- **盛岡市内から**
岩手県北バス『盛岡大学行』または『沼宮内行』乗車
盛岡駅から約30分、盛岡バスセンターから約40分
- **自動車で**
東北自動車道 滝沢インターチェンジより
国道4号を青森方面に向かい約5分

お問合せ先

盛岡大学・盛岡大学短期大学部 入試センター

tel. **019-688-5560** (直通)

〒020-0694 岩手県滝沢市砂込808

URL <https://www.morioka-u.ac.jp/>

E-mail mcnyushi@morioka-u.ac.jp

出願方法

- 1 本学ホームページの「総合型選抜(専願制)専用サイト」にアクセスし、出願する学部・学科のエントリーシートをダウンロードし記入してください。
※黒のボールペン又は万年筆で記入してください。(鉛筆書き不可)



総合型選抜
(専願制)
専用サイト

- 2 エントリーシートの指定箇所に写真を貼付してください。
(写真は「上半身脱帽」「正面背景無」「最近3ヶ月以内の撮影」「縦4cm×横3cm」のものを1枚用意すること。)

- 3 エントリー確認の署名、捺印をもらってください。なお、確認者は担任、進路指導担当教諭等、在籍若しくは卒業高等学校の教員であればどなたでも構いません。

- 4 「封筒貼付用宛名シート」をダウンロードし必要事項を記入の上、市販の角形2号封筒(A4の書類が折らずに入る封筒)に貼付して郵送又は持参してください。

書類の提出先

郵送の場合

「封筒貼付用宛名シート」に必要事項を記入し、市販の角形2号封筒に貼付した上で、**必ず簡易書留の速達で送付してください。**

持参の場合

大学窓口受付時間/平日9:00~16:00

盛岡大学・盛岡大学短期大学部入試センターにおける個人情報の取扱いについて

総合型選抜(専願制)のエントリーシートにご記入いただいた氏名、住所、電話番号等の個人情報は、盛岡大学・盛岡大学短期大学部で管理し、面接日時の通知や可否の通知、学生寮の案内等本学の情報提供以外には使用いたしません。学内資料作成のために個人を特定しない形で統計分析・マーケティングデータの調査に使用することがあります。今後、本学からの情報提供が必要ない場合や住所変更などがあつた場合は、本学入試センターまでご連絡ください。